

Entisen Vällivainion puutarhan luontotyypit ja lehtopalsami

Natans Oy Lassi Kalleinen 27.7.2021



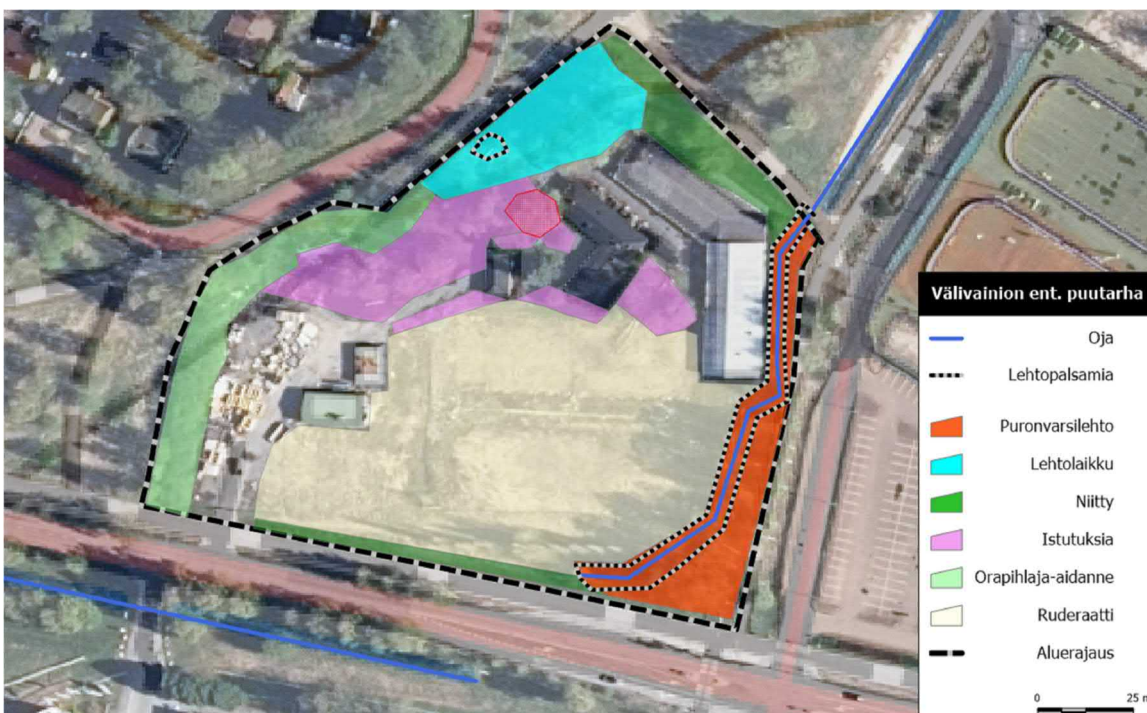
Sisällys

| | |
|---|---|
| Aiemmat tiedot lehtopalsamista Välvainion puutarhan tuntumasta..... | 3 |
| Entisen puutarhan luontotyytit ja lehtopalsamihavainnot | 4 |
| Lehtopalsamista ja sen rauhoituksesta | 6 |
| Johtopäätökset maankäytölle | 7 |
| Lähteet..... | 7 |
| Kuvaliite, kuvat Lassi Kalleinen 21.7.2021 ellei muuta mainittu | 8 |

Tämä luontoselvitys on täydennys Suunnittelutoimisto Juuren maisemaselvitykseen, jossa luontotiedot karotettiin rekisteristä, jonka mukaan alueella ei ole havaintoja uhanalaisista tai suojeltavista lajeista. Tiedotusvälineissä olleen jutun jälkeen suunnittelijat saivat yleisöpalautteen, jossa todettiin, ettei tämä pidä paikkaansa sillä Paulaharjuntien lähellä olevassa avo-ojassa kasvaa rauhoitettua lehtopalsamia *Impatiens noli-tangere*. Tämä pitää paikkansa sikäli, että Välvainion puutarhalla on esiintynyt itsekseen leviävää lehtopalsamia ja että lehtopalsami on rauhoitettu luonnonsuojeluasetuksen liitteessä 3c (Pohjois-Pohjanmaan, Kainuun ja Lapin maakunnissa rauhoitetut putkilokasvit (LSA 1997/160, liite 3c 17.6.2021/521).

Tämä selvitys on tehty tämän asian ja alueen mahdollisten muiden luontoarvojen selventämiseksi. Aluetta tutkittiin maastossa kahteen otteeseen, 30.6. ja 21.7.2021. Samoin tutkittiin myös puutarhan ulkopuoliset ojat sekä Paulaharjuntien eteläpuolella että pohjoispuolinen oja moottoritiehen asti.

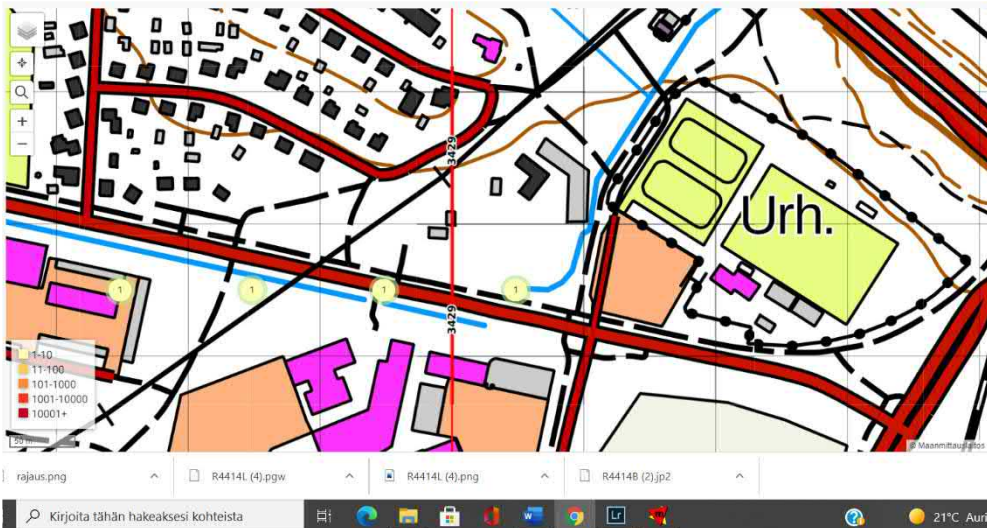
Alueelta selvitettiin aiemmat tiedot (Laji.fi, Oulun kasvit-teos). Aluerajaus, entisen puutarhan luontotyytit ja lehtopalsamin esiintyminen on esitetty Kartalla 1.



Kartta 1 Aluerajaus, luontotyytit ja lehtopalsamin esiintyminen. Alueen ulkopuoliset ojat tarkastettiin karttaa kauemminkin.

Aiemmat tiedot lehtopalsamista Välvainion puutarhan tuntumasta

Varhaisimmat tiedot Välvainion puutarhan lehtopalsameista ovat Oulun kasvit -teoksesta ja sen taustatietokannasta. Oulun kasvit -tutkimuksen Välvainiota koskevat havainnot on tässä esitetty Laji.fi-tietokannasta tulostetulla liitekartalla (Kartta 2). Havainnot ovat vuodelta 2000, ja ne on esitetty hehtaarin tarkkuudella. Lehtopalsamia on havaittu 7215:3429 YKJ-ruudun hehtaareilta 6/7, 6/8 ja 6/9 sekä niistä itään päin 7215:3430 YKJ-ruudun hehtaarilta 6/0. Itse puutarha-alueita ei inventoitu, ehkä ei myöskään puutarhan aidan takana virtaavan ojan ympäristössä. Tallennetut havainnot näyttävät olevan puutarhan kaakkoisnurkasta länteen, mutta puutarhan aidan ulkopuolelta, pääosin Paulaharjuntien eteläpuolisesta ojasta. Edellä mainituilla hehtaariuuduilla vain ojan ympäristössä on ollut lehtopalsamille sopivaa elinympäristöä. Mutta tämä ei tarkoita, että lehtopalsamia olisi ollut *vain* Paulaharjuntien ojissa.



Kartta 2 Oulun kasvit kirjaan tallennetut tiedot ovat itse asiassa Vällivainion puutarhan ulkopuolelta, koska asuttuja pihvoja ja puutarhoja ei tutkittu. 2020 lehtopalsamia oli näistä vain itäisimmällä ruudulla, Paulaharjuntien pohjoispuolella.

Oulun kasvit -kirjan tekstissä (2005) todetaankin, että ”Vällivainion puutarhan nurkissa sitä [lehtopalsamia] on runsaasti”. Tämä luonnehdinta ei itse asiassa perustu tallennettuihin tietoihin – koska asuttuja pihvoja ja puutarhoja ei inventoitu. Epäilemättä puutarhalla oli myös käyty ja lehtopalsamia näin nähty.

Sen sijaan Stiina Lehmuksen populaatiogenetiikan alaan kuuluvassa pro gradu -tutkimuksessa (2019) Vällivainion populaatio kuvattiin samaan tapaan kuin tässä selvityksessä:

”Vällivainion populaatio sijaitsee puutarhan ja pyörätien välisessä ojassa ja sen pientareilla, sekä viereisen puutarhaliikkeen alueella. Paikka on rehevä. Palsamien seurana kasvavat mesiangervot ja nokkoset. Keltaisia ristipölytteisiä kukkia on havaittu. Populaation koko on noin 5000 yksilöä. Populaatio on yksi mahdollinen lähdepopulaatio muille, sillä puutarhaliikkeestä moni on voinut palsamin kantaa kotiinsa.”

Stina Lehmuksen tutkielmassa vertailtiin mm. kahdeksaa Oulusta tunnettua populaatiota. Näytteet niistä kerättiin vuonna 2016.

Entisen puutarhan luontotyyppit ja lehtopalsamihavainnot

Puutarha-alueen rajausta, sen ulkopuolella tutkitut ojat, luontotyyppit ja lehtopalsamihavainnot on jo edellä esitetty Kartalla 1. Luontotyyppit ovat kulttuurivaikutteisia. Luonnontilan kaltaisia luontotyypppejä ei ole. Alueella on ruderaattimaita, puronvarsilehtoa, lehtolaikkuja, puu- ja pensasistutuksia ja niittyjä. Alue on vahvasti aidattu. Verkkoaita kiertää koko aluetta, ja sekä länsi- että itäreunalla on pensasaita. Idässä rajaa vahvistaa myös vanha rikkoutunut lauta-aita. Itäreunan tiheikkö on lähes kulkukelvoton ja siellä virtaa ruskeaa ja vähävetinen oja, jossa kuivanakin kesänä 2021 on vettä. Ojan vesi on peräisin jostain moottoritien ympäristöstä, ehkä nykyisin sen hulevesijärjestelmästä. Moottoritien ja puutarhan välillä oja virtaa pienen niityn poikki. Ojan ympäristössä on tavanomaista kostean ja tuoreen niityn kasvillisuutta.

Puutarhan jälkeen oja on putkitettu tien ali, ja vedet jatkavat avo-ojana pitkin Paulaharjuntien reunaan. Ojassa kasvaa melko runsaasti vehkaa, mesiangervoa, korpikastikkaa ja muita kookkaita ruohoja. Ojan kasvillisuus oli 21.7. niitetty. Lehtopalsamia ei 2021 siitä havaittu.

Ruderaatti. Ruderaattimailta tarkoitetaan tässä ihmisen häiritsemää maaperää, jolla kasvaa sinne spontaanisti saapunutta kasvillisuutta. Tässä ruderaatilta on poistettu pintamaa. Maaperä on soraa ja pikkukiviä, lasia ja muuta rakennusjätettä. Kasvisto on raakamaalle sopeutunutta pioneerikasvillisuutta: pujoa,

pietaryrttiä, nokkosta, pelto-ohdaketta. Laji- ja yksilömäärät ovat melko matalia. Ns. vieraslajeja ja puutarhakarkulaisia ei ole, ei myöskään lehtopalsamia.



Kuva 1 Ruderaattia jolta pintamaa poistettu. Etualalla kannusruohoa.

Pensasaidat. Sekä puutarhan länsi- että itäpäädyssä on verkkoaidan lisäksi läpipääsemätön pensaikko. Län- sireunalla pensaat ovat piikkistä aitaorapihlajaa (*Crataegus flabellata*) ympärillään vadelmaa ja nokkosta. Luontotyyppejä voi sanoa lehtoiseksi.

Lehtolaikku. Orapihlaja-aidan pohjoispäässä on vaatimaton lehtolaikku, jossa on pienellä alle aarin alalla verkkoaidan tuntumassa lehtopalsamikasvusto, jossa 21.7. oli muutamia keltaisia kukkia. Kasvusto on myös matalahko, mikä selittynee sillä, että kesä on ollut poikkeuksellisen lämmin ja kuiva.

Puronvarsilehto. Itäreunan aidanteessa on syreeniä ja kiiltopajua. Syreenit ovat todennäköisesti puistosyreeniä (*Syringa x henryi*). Käyntiaikaan syreenit olivat jo liki kukkineet. Mutta puronvarsilehdossa on myös kookkaita koivuja, harmaaleppää, pihlajaa, haapaa ja punaherukkaa. Lehtopalsami kilpailee täällä vadelman ja nokkosen kanssa elintilasta. Lehtopalsamin taimia näkee myös tiheikön pimeimmissä paikoissa, missä se ei kuitenkaan kuki. Kesän 2021 kukinta näyttävien ristipölytteisin kukin näyttää täälläkin heikolta. Lehtopalsamin taimia on siellä täällä pitkin matkaa. Tiiviimmät ja kukkivimmat kasvustot ovat puutarhan kaakkoisnurkassa ovat verkkoaidan kahta puolta, myös aivan Paulaharjuntien rummun suulla. Kasvustot eroavat ympäristöstä vaalean vihreinä.

Puuvartiset viljelyjäänteet. Eteläreunalla on pylväshaapaa, ja keskiosissa melko kookkaita okakuusia. Koristepensaista runsaimmin on tuoksuvadelmaa (*Rubus odoratus*). Sen lisäksi havaittiin rusopajuangervoa (*Spiraea x billardierei*), kiiltotuhkapensasta (*Cotoneaster lucidus*) ja viitapihlaja-angervoa (*Sorbaria sorbifolia*). Kaikkiaan koristepuita ja -pensaita on niukasti lukuun ottamatta aidanteena käytettyjä aitaorapihlajia ja puistosyreeniä.

Niityt. Niittyä on lähinnä puutarhan eteläreunalla, aidan ja Paulaharjuntien välissä. Niitty on ravinteikas, lajistoon kuuluu koiranputkea, puntarpäätä, hiirenvirnaa, timoteita ja juolavehneä, nokkosta ja horsmaa. Ainoa harvinaisempi laji on mäkikuisma (*Hypericum maculatum*). Lähellä porttia havaittiin aidan ulkopuolissa ruohostossa ainoat todennäköisesti puutarhalta kotoisin olevat karkulaiset, pensashanhikit (*Potentilla fruticosa*).



Kuva 2 Lehtopalsamia (vaaleanvihreää) ja nokkosta juuri ja juuri puutarhan ulkopuolella sen kaakkoisnurkassa.

Lehtopalsamista ja sen rauhoituksesta

Lehtopalsami (*Impatiens noli-tangere*) on yksivuotinen ainoastaan siemenistä lisääntyvä kasvi. Sen kannan koko saattaa vaihdella suuresti vuosittain. Se voi olla eri olosuhteista riippuen 20- 180 cm korkea. Kasvin lehdet ovat vaaleanvihreitä. Lehtopalsamin kukat ovat suuria, hyönteispölytteisiä ja keltaisia, taikka umpipölytteisiä kääpiökukkia, joita on hankala havaita. Suomessa lehtopalsami tunnetaan puronvarsilehdoista, louhikoista, rehevistä korvista ja lähteiköistä. Se on Suomessa alkuperäinen, vanhaa perua ja vakiintunut. Oulun seudulla se on esiintymisensä pohjoisrajalla. Varmasti luonnontilaiseksi tiedettyjä kasvustoja on tällä korkeudella vain muutamia, esimerkiksi Pudasjärven Venkaalla. Osa tulokkaista on tulkittu myös viljelyperäisiksi. Viime vuosikymmeninä sitä on asettunut myös Oulun kaupunkiin, mitä on selitetty mm. ympäristöä edullisemmalla lämpötilalla. Kaupunkiin se saattaa päätyä erityisesti puutarhojen välityksellä. Mainittakoon vielä, että luonnossakin se edellyttää ympäristöltään ns. häiriötä eli esimerkiksi uuden kasvupaikan paljastumista. Se on huono kilpailija. Tässä suhteessa se saattaa myös hyötyä ihmisen toiminnasta.

Lehtopalsami ei ole Suomessa uhanalainen, mutta sen on katsottu tarvitsevan turvaa levinneisyytensä pohjoisrajalla. Siksi laji on Pohjois-Pohjanmaan, Kainuun ja Lapin maakunnissa rauhoitettu (Luonnonsuojeluasetus 160/1997, liite 3 C (17.6.2021/521)). Rauhoitus koskee kuitenkin vain luonnonvaraisesti leviäviä kasveja.

Stiina Lehmus on tehnyt populaatiogenetiikan alaan liittyvän oro gradu -työn, jossa hän vertailee mm. Oulun useita populaatioita. Mukana on myös Välvainion populaatio. Oulun lehtopalsamien on oletettu olevan puutarhakarkulaisia (Väre ym., 2005). Stiina Lehmus päättelee, että niiden rauhoitusstatus on juuri tästä syystä kiistanalainen (Lehmus 2019 s. 8).

Asiasta on käyty myös oikeutta. Korkein hallinto-oikeus on antanut lehtopalsamin toista rauhoitusasiaa koskevan päätöksen 8.1.2018:

”/--/ ei ole perusteita katsoa, että puheena oleva lehtopalsamiesiintymä olisi luonnonvaraisesti levinnyt kysymyksessä olevalle kasvupaikalle. Valituksessa mainitulla geneettisellä tutkimuksella ei ole osoitettavissa, etteikö kasvia aikanaan olisi siirretty tälle kasvupaikalle. Edellä lausuttuun nähden ympäristöoikeudessa yleisesti noudatettavalle varovaisuusperiaatteelle ei ole perusteltua antaa merkitystä sen arvioimisessa, onko esiintymä luonnonvarainen.

Näissä olosuhteissa kyseiseen lehtopalsamiesiintymään ei ole sovellettava luonnonsuojelulain 42 §:n rauhoitussäännöstä.” (<https://www.kho.fi/fi/index/paatoksia/muitapaatoksia/muupaatoks/1514976075693.html>)

Päätöksessä rauhoitus siis purkautui, koska lehtopalsamiesiintymä ei todennäköisesti ole tullut luonnonvaraisesti kasvupaikalleen. Näin voi ajatella asian olevan myös Välivainion puutarhalla, vaikka asiasta ei ole varmuutta.

Vastaavalla tavalla luonnonsuojeluasetuksella rauhoitettuja putkilokasveja Oulussa ovat toisaalta mm. keltakurjenmiekka (*Iris pseudacorus*) ja valkovuokko (*Anemone nemorosa*). Keltakurjenmiekka on levinnyt laajalti eikä yksittäisten esiintymien alkuperää ole enää mahdollista päätellä. Myös valkovuokkoa on alkanut esiintyä uusissa paikoissa irti edellisistä. Rauhoitettujen kasvien leviämistä lienee syytä tarkastella jatkuvasti. Kovasti hankalaa on välillä osoittaa jokin esiintymä luonnonvaraiseksi ja toinen taas ei.

KHO:n perustelu on ymmärrettävissä niin, että Välivainion puutarhan populaatio on todennäköisesti viljelyperäinen, *vaikka* leviääkin puutarhan ympäristössä luonnonvaraisen lehtopalsamin tapaan. Samantapaisia lehtopalsamin esiintymiä Oulussa on havaittu muidenkin puutarhojen ympäristöissä. Viljelyperäisiä populaatioita tuskin kannattaa rauhoittaa lakiteitse. Toisenlaiseen ajatteluun perustuu ns. *villiyttäminen* jossa luonnonvaraista kantaa levitetään tahallisesti esim. sekundaarisille kasvupaikoille.

Johtopäätökset maankäytölle

Välivainion entisen puutarhan alueella ei ole havaittu uhanalaisia luontotyyppisiä eikä uhanalaisia lajeja. Puutarhan itäreunan purovarsilehdossa kasvaa kuitenkin lehtopalsamia (*Impatiens noli-tangere*), joka on Luonnonsuojeluasetuksella rauhoitettu laji mm. Pohjois-Pohjanmaalla. Rauhoitus kuitenkin koskee luonnonvaraisia populaatioita, ei viljeltyjä eikä viljelykarkulaisia. Korkein hallinto-oikeus on tehnyt 2018 päätöksen aivan vastaavassa tapauksessa. Siinä rauhoitus raukesi, kun ei ollut perusteita katsoa, että lehtopalsamiesiintymä olisi luonnonvaraisesti levinnyt kyseiselle kasvupaikalle.

Vaikka KHO:n päätöstä soveltaen Välivainion entisen puutarhan esiintymää ei tule katsoa Luonnonsuojeluasetuksella rauhoitetuksi, se voidaan katsoa myös harvinaisuutensa kautta arvokkaaksi monimuotoisuuskohteeksi, ja säilyttää osana rehevää puronvarsilehtoa mahdollisuuksien mukaan.

Entiseltä puutarha-alueelta huomattiin hyvin niukasti ns. vieraslajeja eikä puutarhan ulkopuolella havaittu juurikaan ympäristöön karanneita lajeja. Tällä kertaa karkureita olivat vain - lehtopalsami ja pensashanhikki.

Lähteet

KHO:n päätöksiä 2018. Päätös koskien maisematyölupaa. <https://www.kho.fi/fi/index/paatoksia/muitapaatoksia/muupaatoks/1514976075693.html>

Lehmus, Stiina 2019 : Lehtopalsamin (*Impatiens noli-tangere*) populaatiogenetiikka levinneisyysalueen reu-namilla, pro gradu Oulun yliopisto

Luonnonsuojeluasetus Liite 3(c) (17.6.2021/521)

Pohjois-Pohjanmaan, Kainuun ja Lapin maakunnissa rauhoitetut putkilokasvit

Suomen puu- ja pensaskasvio (3. täysin uudistettu laitos), 2021

Väre, H, Ulvinen, T., Vilpa, E. ja Kalleinen, L.: 2005. Oulun kasvit Piimäperältä Pilpasuolle.

Kuvaliite, kuvat Lassi Kalleinen 21.7.2021 ellei muuta mainittu



Kuva 3 Lehtopalsamin hyönteispölytteinen kukka



Kuva 4 Lehtopalsamia lehtomaisessa ympäristössä.



Kuva 5 Erilaisia jätteitä puutarhasta.



Kuva 6 Pohjoispuoleinen oja.



Kuva 7 Paulaharjuntien eteläpuolinen laskuoja 30.6.2021



Kuva 8 Tyypillistä ruderaattikasvillisuutta, etualalla pujoa.